

# PRO CYCLING

ABARISAVA

آباریس آوا

فصلنامه شماره ۴  
بهار ۱۳۹۴



اولین نمایشگاه دوچرخه و موتور سیکلت  
کلاه ایمنی در دوچرخه سواری

Fuji در سال ۲۰۱۵

تیم جدید آباریس

cannondale

Mavic

Swisseye

FOX

GT





Stop judging others in order to meet composure

Deepak Chopra

**ABARISAVA**

گروه آباریس آوا

دفتر مرکزی: بلوار میرداماد، ساختمان آرین، شماره ۲۲۸، ورودی غربی،  
طبقه ۲، واحد ۶ تلفن: ۴-۸۳۴۳ ۲۲۲۵ فکس: ۸۳۴۵ ۲۲۲۵  
فروشگاه مرکزی: خیابان کارگر جنوبی، میدان قزوین، خیابان قلمستان، بعد از  
تقاطع مدرس، پلاک ۱۴۵، فروشگاه آباریس  
تلفن: ۵۵۳۹۶۷۰۸، ۵۵۳۹۶۷۱۴، ۵۵۳۹۶۶۵۰، فکس: ۵۵۳۹۶۵۹۷

info@abarisava.com sales@abarisava.com

www.abarisava.com



/abarisavagroup

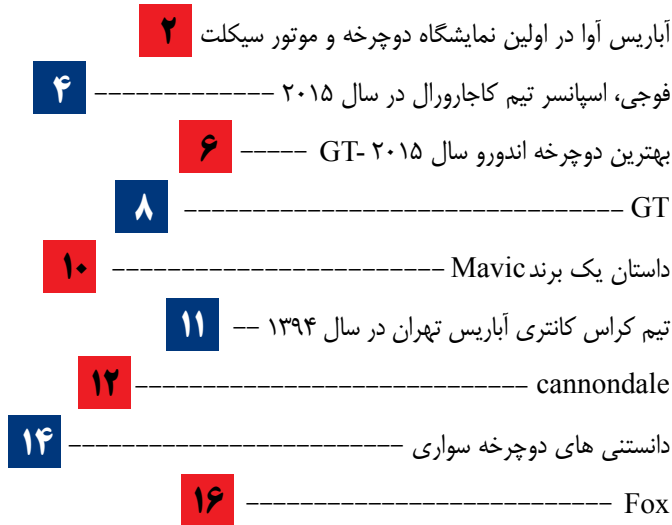


/abarisava

به نام خدایی که جان آفرید

نشریه داخلی آباریس آوا

شماره چهار، بهار ۱۳۹۴



بار دیگر زایش در نیمه شمالی زمین، بار دیگر سر برون آوردن شکوفه از دل نور و سرما، و این است بهار، بهاری دیگر که به آن خوشامد می گوئیم.

بهار اما، اگرچه زیبا، اگرچه رنگین و شاداب و سرسبز ولی همیشه یکسان و یک شکل می آید. اما آدمی تغییر می کند. هر سال با سال گذشته فرق دارد و تجربیات تازه و دست آوردهای تازه، پربارش می کند. درست مثل آباریس ...

گروه آباریس آوا در سال جدید وسعتش را با افزایش تعداد نمایندگان، دستاوردش را با عرضه دوچرخه های کنندال که از چند برند نخست دوچرخه در جهان است، و مسئولیت اجتماعی اش را در زمینه گسترش فرهنگ دوچرخه سواری با تشکیل دومین تیم کراس کانتری اش آغاز می کند.

گروه آباریس آوا، رشد پر شتابش را، از استقبال مردم ورزش دوست نسبت به محصولاتش و کوشش نمایندگان ارجمندش در سراسر کشور و تلاشهای همدلانه همکارانش دانسته و به همین مناسبت قدردان آنان است. امید است سال نو برای آنان و همه هم میهنان عزیز سالی پر از سلامتی و برکت و سرزندگی باشد.

# آباریس آوا در اولین نمایشگاه دوچرخه و موتور سیکلت

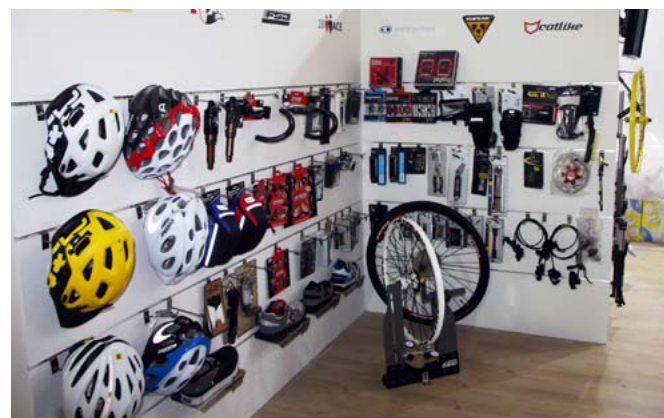
اولین نمایشگاه خودرو، موتورسیکلت، دوچرخه، اسکوتر و وسایل نقلیه برقی و هایپریدی (Iran Ridex)، اولین هم‌اندیشی صنعت موتورسیکلت، دوچرخه، قطعات و لوازم یدکی ایران، از تاریخ ۳۰ دی ماه تا ۳ بهمن ماه ۱۳۹۳ در محل نمایشگاهی مصلی جنوبی با حضور بیش از ۶۰ شرکت و برند معتبر داخلی و خارجی برگزار شد.

مراسم افتتاحیه نمایشگاه ایران رایدکس و هم‌اندیشی صنعت موتورسیکلت، دوچرخه، قطعات و لوازم یدکی ایران، با حضور جناب آقای علی فاضلی رییس اتاق اصناف ایران، جناب آقای سردار رستمی معاون فنی مهندسی ترافیک راهور ناجا، جناب آقای مهندس گودرزی رییس اداره خودرو و نیرو محرکه وزارت صنعت معدن و تجارت، جناب آقای بهروز زاده رییس انجمن صنعت موتورسیکلت ایران، جناب آقای سلیمی دبیر سندیکای تولیدکنندگان قطعات و مجموعه موتورسیکلت و دوچرخه ایران، جناب آقای محمد خادم منصوری رئیس اتحادیه دوچرخه و موتورسیکلت و لوازم یدکی، جناب آقای نیکپور نماینده فدراسیون موتورسواری و اتومبیلرانی جمهوری اسلامی ایران و همچنین بیش از ۱۵۰ نفر از مدیران صنعت موتورسیکلت، دوچرخه و قطعات و لوازم یدکی ایران برگزار شد.

گروه آباریس آوا به عنوان شرکت عرضه کننده دوچرخه و لوازم جانبی در این نمایشگاه حضور به هم رسانده بود. از مهم ترین فعالیت های این شرکت در این نمایشگاه می توان به معرفی محصولات جدید و تلاش در جهت افزایش اطلاعات بازدیدکنندگان عزیز اشاره کرد. استقبال بسیار زیاد مردم و ورزشکاران بنام کشورمان از غرفه این شرکت، نشان دهنده محبوبیت بیش از پیش ورزش دوچرخه سواری و همچنین شرکت آباریس آوا در بین مردم می باشد.



## IRAN RIDEX



رکاب بزنند و همچنین افرادی که تاکنون موفقیت های بسیاری در این مسابقات بدست آورده اند. به علاوه ما دو رکابزن نیرومند دیگر نیز در گروه خود داریم.

علاوه بر دوچرخه Altamira، سبک ترین دوچرخه ای که تا کنون توسط FUJI تولید شده است، گروه نوزده نفری Caja Rural قرار است با دوچرخه فوق سبک مخصوص جاده جدید FUJI، Transonic که برای اولین بار در مسابقات تور فرانسه ۲۰۱۴ رونمایی شد رکاب بزنند. رکابزنان می توانند از بین این دو مدل که بهترین محصولات کربن در رشته جاده ی FUJI هستند، دوچرخه ای که برای استایل رکابزنی شان مناسب است را انتخاب کنند. همچنین رکابزنان این تیم در رشته Time Trial با دوچرخه های Norcom Straight رکاب می زنند که این محصول FUJI موفق به کسب سکو، قرار گرفتن در Top-5 و پیروزی

با افتخار اعلام می داریم FUJI طی یک قرارداد دو ساله اسپانسر تیم اسپانیایی پروکتینتال Caja Rural-Seguros RGA شد.

به نقل از مدیر اسپانسر فوجی: "Caja Rural-Seguros RGA تیمی است که طی چند سال اخیر رشد قابل ملاحظه ای داشته است و در هر مسابقه ای که شرکت کرده به خوبی ظاهر شده است. آنها همواره به دنبال فرصت هایی برای تاخت و تاز هستند و پا بر رکاب دارند تا سکوهای قهرمانی را بدست بیاورند. کافی است به حضور آنها در رقابت های Vuelta نگاهی بیندازید."

Luis León Sanchez یکی از اعضای تیم است که در ده مرحله مختلف از مسابقات Vuelta در سال ۲۰۱۴ پیراهن سلطان

کوهستان که پیراهنی سفید با خال های قرمز است را از آن خود کرده است. وی در گروه بندی کلی کوهستان با پیشی

در مسابقات TT تور-دو-فرانس در سال ۲۰۱۴ شده است. مدیر تیم Caja Rural-Seguros RGA، آقای Juan Manuel Hernandez در خصوص همکاری این تیم با FUJI گفت: "FUJI سابقه بسیار درخشانی در امر دوچرخه سواری حرفه ای دارد و ما نیز به دنبال شریکی مناسب برای رسیدن به موفقیت های بیشتر بودیم. FUJI برای بازخوردی که از ورزشکاران بعد از استفاده از محصولاتی می گیرد ارزش بسیاری قائل است و تاثیرات آن را می توان در محصولات این شرکت دید. صحبت های اولیه در خصوص همکاری با آنها در پروژه بعدی این شرکت در رشته جاده توسط طرفین در حال انجام است."

"اسپانسر شدن یکی از فعالیت های اصلی FUJI است. ما ورزش دوچرخه سواری را از وقتی مسابقات دوچرخه سواری در اوایل دهه ۱۹۰۰ شروع شده است، حمایت نموده ایم و همچنان این کار را ادامه خواهیم داد." Karen Bliss مدیر بازاریابی FUJI ادامه داد: "ما اعتقاد داریم این کار نه تنها برای رشد صنعت دوچرخه و کسب شهرت برای محصولاتمان مهم است بلکه ما چیزهای بسیاری از ورزشکاران و تکنسین های دوچرخه می آموزیم. با دقت در قابلیت تنظیم Front-End و حالت عمودی اتصال چرخ به دوشاخ در دوچرخه های Norcom Straight و یا با توجه به ترمز Direct-Mount در قسمت پشتی دوچرخه های فوق سبک Transonic متوجه خواهید شد که ما در رشته های جاده و تایم تریال بهترین ها را تولید می کنیم و این حاصل زمان زیادی

گرفتن از Alberto Contador به این موفقیت دست یافت. با این پیروزی ها، تیم در دو مرحله جزو پنج تیم برتر و در یک مرحله جزو ده تیم برتر شد.

Galvez اضافه کرد "اتفاقات بسیار عالی برای FUJI در اسپانیا رخ داده است. ما سه سال با تیم اسپانیایی FUJI-Servetto (که بعدا Footon-Servetto و Geox-TMC نامیده شد) برای طراحی دوچرخه Altamira، که نام آن از نام غارهای ما قبل تاریخی در کانتابریا- اسپانیا گرفته شده است، همکاری داشتیم و این تیم اولین پیروزی در مسابقات بزرگ را در سال ۲۰۱۴ با حضور در Vuelta برای ما به دست آورد. سال قبل Leo König با پیروزی در مرحله هشتم مسابقات Vuelta ۲۰۱۳، بار دیگر به ما ثابت کرد Altamira چقدر کوهستان های اسپانیا را دوست دارد. Galvez در ادامه صحبت هایش گفت: "مسابقات زیادی پیش رو داریم اما بی صبرانه منتظر بازگشت به تور اسپانیا با تیم Caja Rural-Seguros RGA هستیم، تیمی متشکل از سربالاروهای بسیار قوی که آماده اند تا با Altamira های خود

است که صرف کردیم تا نیاز های دوچرخه سواران حرفه ای را بشناسیم. ما مشتاقانه منتظر نتایج تیم Caja Rural-Seguros RGA در فصل بعد هستیم."

تیم Caja Rural-Seguros RGA در سال ۱۹۹۲ در دو گروه بندی آماتور و جوانان با هدف ارتقای ورزش دوچرخه سواری به نسل بعد و حمایت از مسابقات تاسیس شده است. این تیم پرورش ورزشکارانی چون Aitor González، Iker Flores، Mikel Nieve و Rubén Fernández را در سابقه خود دارد. در سال ۲۰۱۰ این تیم کنتینتال شد و در تورهای Portugal و Leon موفق به کسب سکو شد. در سال ۲۰۱۱ تیم پرو کنتینتال شد. شرکت بانکداری اسپانیایی Caja Rural از آغاز به کار این تیم اسپانسر آن بوده است و Seguros RGA نیز

اخیرا به آنها پیوسته است. بزرگترین موفقیت های تیم تاکنون شامل موارد زیر می باشد:

پیروزی Antonio Piedra در مرحله پانزدهم مسابقات Vuelta در سال ۲۰۱۲، موفقیت Javier Aramendía در طبقه بندی Combativity در کل مراحل مسابقات Vuelta در سال ۲۰۱۳ و کسب عنوان La Rioja توسط Francesco Lasca در مسابقات Vuelta در سال ۲۰۱۳.

در سال ۲۰۱۴ تیم موفق به کسب ۴ پیروزی شد، Luis León Sanchez در مسابقات Vuelta a Castilla y Leon و La Tropicale Amissa Bongo موفق شد بر روی سکو بایستد و همچنین در گروه بندی کوهستان Vuelta نیز به پیروزی دست یافت.

اعضای فعلی تیم شامل سربالاروهای هستند که در مسابقات مرحله ای مخصوصا مراحل کوهستانی برتری دارند. اما چند دوچرخه سوار جدید نیز برای افزایش تطبیق پذیری تیم به خصوص در مسابقات یک روزه و کلاسیک برای سال ۲۰۱۵ به تیم پیوسته اند. تیم نوزده عضو دارد که مهم ترین آن ها Amets Txurruka، Francesca Lasca، Javier Aramendía، David Arroyo (نفر دوم رقابت های Giro d' Italia در سال ۲۰۱۰) و Pello Bilbao (برنده رقابت های

Klasika Primavera در سال ۲۰۱۴) هستند. دو نفر دیگر از اعضای مهم تیم که اخیرا به آن پیوسته اند نیز Hugh Carthy و Tour de Korea قهرمان بیست و یک ساله، قهرمان José Gonçalves و ۲۰۱۴ در سال ۲۰۱۴ قهرمان تیم ملی تایم تریال پرتغال هستند. برنامه ریزی و زمانبندی تیم در حال انجام است اما مطمئنا، Vuelta a España، Volta a Catalunya، Clasica de San Sebastian، Vuelta a Burgos و Vuelta a Portugal از مهم ترین رقابت هایی هستند که در تقویم تیم جا دارند.

# CAJA RURAL-SEGUROS RGA



# GT

## بهترین دوچرخه

### Enduro

#### سال ۲۰۱۵

دوچرخه GT Sanction در بین ۱۵ دوچرخه اندورو از بهترین محصولات سال ۲۰۱۵ رتبه نخست را کسب نمود.

مجله MTB یکی از بزرگترین آزمایشات مقایسه ای خود را برای دوچرخه های رشته اندورو برگزار کرد. در این مقایسه ۱۵ دوچرخه مخصوص رشته اندورو از ۱۵ برند برتر جهان شرکت داشتند که در مدت ۵ روز با حضور ۶ متخصص و همچنین با حضور تکنسین های مجرب انجام شد. لازم به ذکر است که برخی از برندها به دلیل اینکه محصولاتشان آماده نشده بود در این مقایسه شرکت نکردند. در این مقایسه فقط دوچرخه هایی که بازی کمک فنر آنها ۱۶۰ الی ۱۷۰ میلیمتر بود شرکت داده شد و همچنین مقایسات در مسیر هایی انجام شد که مسابقات اندوروی سال ۲۰۱۳ در آن برگزار شده بود.

در مرحله اول، بررسی توسط متخصصین بر روی دوچرخه ها انجام شد. برندهایی مثل Cannondale، Scott، و Lapierre انرژی و وقت زیادی را صرف طراحی و ساخت دوچرخه هایی کرده بودند که در سربالایی ها و شتاب گرفتن عملکرد بهتری داشته باشند در حالی که دیگر برندها مثل GT، Santacruz، Banshee، Nukeproof و Yt عمدتاً بر عملکرد دوچرخه در سرپایینی ها متمرکز شده بودند. سایر برندها همچون Specialized، Trek، Transition، Cube، Rose و MDE بر هر دو جنبه ذکر شده تاکید نموده بودند. در این مرحله از بررسی ها دوچرخه Specialized با برتری جزئی نسبت به دیگر رقیبان خود به عنوان بهترین دوچرخه انتخاب شد. در بررسی های انجام شده بر روی کمک فنر های موجود، متخصصین کمک فنر Bos را که بر روی دوچرخه های Yt نصب شده بود، به عنوان بهترین کمک فنر انتخاب کردند.

هر دوچرخه توسط هر شش متخصص تست شدند. هر یک از قطعات دوچرخه امتیازی بین ۱ تا ۱۰ دریافت می کرد که این امتیازات در فاکتور های مختلف ضرب می شدند و در آخر تمام نتایج به صورت یک پارچه ارائه شد.

#### نتیجه گیری

دوچرخه ۲۰۱۵ GT Sanction که توسط Dan Atherton یکی از بهترین دوچرخه سواران در این رشته، توسعه داده شده بود به عنوان برترین دوچرخه اندوروی سال ۲۰۱۵ انتخاب شد. این دوچرخه با کمک فنر عقب خود که دارای ریموت کنترل است این امکان را به دوچرخه سوار می دهد که قدرت رکابزنی خود را در سربالایی ها و در طول اسپرینت ها به طور کامل انتقال دهد. همچنین طراحی تنه منحصر به فرد این محصول بسیار مورد توجه قرار گرفته است. در سکوی دوم دوچرخه ی Nomad از شرکت Santacruz قرار دارد که به دلیل برجسب قیمتی که دارد برای همه مناسب نیست.

سیر تکاملی تولید دوچرخه های اندورو طی سالهای اخیر رشد بسیار زیادی داشته است و این که امکان دوچرخه سواری در همه مسیرها فقط با یک نوع دوچرخه فراهم شده است، جذاب ترین موضوع در این زمینه است.

Geeth Atherton  
ورزشکار منتخب  
سال در تیم  
Gravity



اتفاقات خوب برای کسانی می افتد که صبر می کنند و در زمان مناسب از فرصت ها استفاده می کنند. قهرمان دو دوره رقابت های قهرمانی جهان، Geeth Atherton سال پیش در Hafjell به موفقیتی نایل نشد. اما امسال او اشتباهات را با تعادل در مسابقه و رسیدن به پیراهن رنگین کمان که مخصوص قهرمانان است جبران کرد. کسب قهرمانی با ۴ ثانیه اختلاف توسط وی در شرایط مسابقه ای ناخوشایند Cairns دور از ذهن بود،

## Male Gravity Racer of the Year 2014

اما Geeth Atherton ورزشکاری است که در هر مکان و هر زمانی که مسابقه بدهد همیشه در بهترین وضعیت ممکن است. Geeth Atherton بسیار متمرکز و حرفه ای، توانایی قهرمانی در هر مسابقه ای که شرکت می کند را در هر شرایطی دارد. او به معنای واقعی یک ورزشکار است که مطمئناً تا آخر تمرینات زمستانی جزو ده نفر برتر خواهد ماند.



**cannondale**

# داستان یک برند



## تیم کراس کانتری آباریس تهران

گروه آباریس آوا  
جهت ارتقاء فرهنگ دوچرخه سواری  
برای سال ۱۳۹۴ دو تیم کراس کانتری در دو گروه الف و  
ب تشکیل داده است.

تیم کراس کانتری (گروه ب) :

### آقای میلاد قالیچی

متولد ۱۳۶۵، از سال ۸۵ دوچرخه سواری را آغاز کرده و در  
سال ۲۰۱۲ در مسابقات Tour Of Po yang lake که در  
چین برگزار شد، مقام هشتم را کسب کرده است. دیگر مقام های  
وی به شرح ذیل است:

مسابقات قهرمانی استان تهران در سالهای ۸۷ و ۸۸ در رشته  
کوهستان، قهرمانی مسابقات ارتش در سالهای ۸۸ و ۹۰ در  
رشته استقامت و ۱ کیلومتر، مسابقات تیمی المپیاد ورزشی  
ایرانیان، مسابقات مناطق ۲۲ گانه تهران در سالهای ۸۷ و ۹۲ و  
مسابقات جایزه بزرگ کرج در سال های ۹۲ و ۹۳

### آقای حمید حب علی سهی

متولد ۱۳۷۲، دوچرخه سواری را از سال ۸۶ به صورت حرفه ای  
آغاز کرده و در سال ۸۹ در اولین تجربه خود، با سرمربی گری  
کیوش میورا ژاپنی همراه تیم ملی راهی کشور چین شد و  
مدال برنز آسیا را در رشته کراس کانتری از آن خود کرد. این  
مدال تا به امروز تنها مدال ایران در این رشته است که متعلق  
به ایشان می باشد.

امید است در سال جدید، تیم آباریس موفقیت های  
چشمگیری در عرصه ورزش دوچرخه سواری داشته  
باشد.

تیم کراس کانتری (گروه الف):

### آقای مصطفی اله یاری

متولد ۱۳۷۱ در شیراز، از سال ۸۹ دوچرخه سواری حرفه ای  
را آغاز کرده و در سال ۸۹ مقام نایب قهرمانی کشور را کسب  
کرده است. از سال ۹۰ تا کنون جزو ۷ نفر برتر لیست دوچرخه  
سواران بوده و در تمامی اردوهای تیم ملی دعوت شده اند.

### آقای شاهین همای اقدم

متولد ۱۳۶۵ در شهر تبریز، از سال ۸۶ دوچرخه سواری  
را آغاز کرده و در تیم های شهرداری قزوین، هیئت ساری و  
هیئت تبریز پا زده است.

وی جزو ده نفر اول لیگ ایران می باشد و در حال حاضر با  
دوچرخه فوجی SLM پا میزند.

### آقای بابک عزیزاده

متولد ۱۳۶۹، از سال ۹۰ در رشته کوهستان (کراس کانتری)،  
فعالیت خود را در تیم دوچرخه سواری بیجار شروع کرده  
است.

### آقای ناصر پورهایمی

متولد ۱۳۶۵ در شهر تبریز، دوچرخه سواری را از سال ۸۸  
شروع کرده است و تا به حال در تیم های زنجان، قزوین،  
هیئت چالوس و خارک بیجار پا زده است.

شروع داستان ماویک به سال ۱۸۸۹ که برادران Vielle در کارگاه ورق کاری  
خود شروع به ساخت قطعات دست ساز دوچرخه کردند، برمی گردد. اما تولید  
رسمی و انبوه این برند، در دهه ۳۰ میلادی با تولید طوقه های دور چسب  
کورسی و پس از آن، تولید اولین توپی طوقه های سرهم کارخانه ای آغاز شد.  
در دهه هفتاد میلادی، واحدهای امدادی ماویک با wheel Set های  
ایرودینامیکی خاص طراحی و تولید شده این شرکت، به همه دوچرخه سواران  
و تیم ها در مسابقات کورسی گوناگون، کمک می رساندند.

در اواخر این دهه قطعاتی مانند توپی خالی، برخی قطعات سیستم دنده،  
مانند طبق قامه و یک سری کیت لوازم به نام کیت Tout به بازار عرضه  
شد. این کیت همه قطعات از جمله توپی، طوقه، طبق، زنجیر، پدال ها، ترمزها،  
کرب، فرمان، کاسه دوشاخ و توپی تنه را شامل می شد.

دهه هشتاد زمانی بود که ماویک با تولید توپی طوقه های BMX وارد عرصه  
دوچرخه کوهستان شد و کمی بعد با تولید توپی طوقه های کراس کانتری و  
شرکت دادن آن در مسابقات گوناگون جهانی توانست نظرات بسیاری از  
دوچرخه سواران را جلب کند. در همان سال ها ماویک اولین توپی طوقه های  
سرهم کربنی برای دوچرخه های کورسی را نیز روانه بازار کرد.

از معروف ترین تولیدات این شرکت می توان توپی طوقه های SLR و DEE MAX  
را نام برد که در سرتاسر جهان طرفداران بسیاری را مجذوب خودش کرده است.

شما می توانید محصولات این برند را از سایت [www.2bace.com](http://www.2bace.com) تهیه  
نمایید.



# نوآوری، تجربه، شهرت ماندگار



## cannondale



افزودن رنگ صورتی به طراحی هایمان نیز هست. به تازگی نیز توانستیم همزمان طی یک سال، سکوی قهرمانی دو تور معتبر ایتالیا و اسپانیا را از آن خود کنیم. در رشته دوچرخه سواری کوهستان نیز، کاندال با معرفی اولین دوچرخه دو کمک خود معروف به Delta V در سال ۱۹۹۰ میلادی، انقلابی در این صنعت به راه انداخت و آن را با طراحی های همزمان دوچرخه های Super V و Scalpel خود ادامه داد. رکابزنان ما عرصه رقابت های کراس کانتری و دانهیل را به هزاره ای جدید سوق دادند. رکاب زنانی بزرگ با نام های پر آوازه ای همچون Cadel Evans، Alison Sydor، Missy Giove، Cedric Gracia، Christopher Sauser، Anne-Caroline Chausson، Tinker Juarez و Brian Lopez. طراحی دوچرخه Cut دوچرخه سواران بی پروا و شجاعی مانند Aaron Chase، Chris Van Dine و Mick Hannah را در رشته فری راید گرد هم آورد. طراحی های نو آورانه ما در Headshock (کمک فنر جلو در زیر پیشانی دوچرخه)، Lefty (کمک فنر های جلو که فقط کپسول سمت چپ دارند)، استفاده از فلز آلومینیوم بهینه شده و بدنه های کربن ترجمان قهرمانی های پی در پی ما در مسابقات مختلف است. گنجینه ای که به سرعت در حال گسترش حد و مرزهای ممکن صنعت دوچرخه سواری است.



زمان بسیار سبک تر و مقاوم تر بود، صنعت دوچرخه سازی را به تعجب واداشتیم. پس از کسب این موفقیت، مسیر پیشرفتمان را با ساخت یک مدل دوچرخه مسابقه ای جاده و یک مدل دوچرخه کوهستان در سال ۱۹۸۴ میلادی ادامه دادیم. خوشنامی ما با خلاقیت های نوین، نمایندگان فروش و مصرف کنندگان را بر این امر تشویق کرد تا به این انقلاب در حال شکل گیری در صنعت دوچرخه سازی بپیوندند. با ابداعات و گسترش روز افزون کارخانه، راه برای تقلید سایرین به سرعت هموار شد.

در سال ۱۹۷۷ میلادی، کاندال اولین رونمایی خود از بدنه های آلومینیوم اورسایز، بزرگ تر و سبک تر از مدل های مشابه آن زمان را در بزرگ ترین گردهمایی دوچرخه سواران، یعنی رقابت های تور-دو-فرانس، انجام داد. سرگروه تیم آتشین Saeco با دمیدن روحی تازه در پیکره دوچرخه کاندال، پس از کسب چهار عنوان قهرمانی در این رقابت ها در سال ۱۹۹۹، با این عبارت از کاندال یاد کرد "کاندال بهترین دوچرخه است."

با پیشینه و اعتبارمان در دگرگونی صنعت دوچرخه و با رونمایی از اولین بدنه سبک آلومینیوم/کربن کاندال که با طراحی سفید سیاه خود (به مانند لباس زندانیان) دل هر دوچرخه سواری را در خود محبوس می کرد گام در عرصه ای جدید نهادیم.

در ۱۴ سال اخیر، ما برنده پنج دوره از رقابت های معتبر تور Maglia Rosas ایتالیا بودیم. که البته استدلالی برای



ما هرگز میراثمان را فراموش نکرده ایم، همه چیز از انبار شلوغ و درهم ریخته ای که در طبقه بالایی یک کارخانه تولید سرکه بود آغاز شد. برند کاندال و نماینده های ما از زمان شکل گیری اولین ایده ها در سال ۱۹۷۱ میلادی راهی طولانی را پیموده اند.

در همان سال های ابتدائی تاسیس، شرکت به سرعت رشد کرد. ما معرف اولین تریلر در صنعت دوچرخه سواری بودیم. همزمان با کسب تجربه و شهرتی پایدار و قوی برای کیفیت و نوآوری هایمان، توانستیم خط تولید پوشاک و لوازم جانبی دوچرخه را با موفقیت راه اندازی کنیم.

این شهرت ارزشمند زمانی زبازد همگان شد که کاندال اولین دوچرخه توربستی خود را در سال ۱۹۸۳ میلادی به بازار عرضه کرد. ما با ارائه بدنه های دست ساز دوچرخه از جنس آلومینیوم که از بدنه های رایج استیل آن



شاید که جلوی کلاه درست در جلوی صورت شما قرار گرفته است. شما کلاه خود را بر اساس تست "چشم-گوش-دهان" که توسط یک ائتلاف دوچرخه در شهر Maine در آمریکا انجام شده است تنظیم می کنید.

- وقتی به بالا نگاه می کنید نیم دایره جلویی کلاه باید به سختی توسط چشمان شما قابل دیدن باشد.
- بند های Y شکل سمت راست و چپ کلاه باید دقیقاً زیر گوش شما قرار بگیرد.
- بند چانه باید طوری زیر چانه قرار بگیرد که وقتی دهان تان را بیش از حد باز می کنید، احساس شود توسط کلاه به زیر چانه شما فشاری به سمت بالا وارد می شود.

زمانی که کلاه روی سر شما قرار دارد طول بند های عقبی و جلویی را طوری تنظیم کنید که بندها به شکل Y در سمت چپ و راست شما قرار بگیرد. "بدین ترتیب بندهای جلو و عقب دقیقاً زیر گوش با هم تماس پیدا می کنند." با مقایسه بندها در دو طرف کلاه آن ها را به طور هم اندازه تنظیم کنید. سپس بند چانه را طوری تنظیم کنید تا کلاه کاملاً روی سر قرار بگیرد. اگر به چانه فشار وارد می شود یا در آن راحت نیستید بندها خیلی سفت هستند. حال اگر کلاه شما چرخانده تنظیم دارد آن را طوری تنظیم کنید که از بازی کردن کلاه روی سر در استفاده عادی جلوگیری کند و کلاه را در حالت ثابت نگه دارد. اما تنظیم مناسب بندها می تواند برای ثابت نگه داشتن کلاه کافی باشد. وقتی احساس کردید بندها بطور مناسبی تنظیم شده اند، سر خود را شدیداً تکان دهید. سپس کف دستتان را زیر قسمت جلویی کلاه گذاشته و آنرا به بالا و پایین حرکت دهید. اگر کلاه شما بیشتر از یک اینچ از سطحی که در آن ثابت شده بود حرکت کرد، بنابراین نیاز است که بندهای جلویی کلاه ثابت شود، همچنین ممکن است

نیاز باشد بندهای عقبی هم ثابت شود. باید توجه داشته باشید که بندهای چپ و راست هم اندازه باشند. برای تست نهایی، به آینه نگاه کنید یا به کسی که کلاه را برای او تنظیم می کنید نگاه بیندازید. کلاه را به چپ و راست و همچنین عقب و جلو حرکت دهید، پوست اطراف ابرو را نگاه کنید. پوست باید به همراه کلاه کمی حرکت کند. اگر این اتفاق نیفتاد، احتمالاً پدهای تنظیم در قسمت جلو و عقب بیش از حد نازک هستند. در آخر شما می خواهید بندها تنظیم شده باقی بمانند. بعضی کلاه های ایمنی -هرچند گران- در قسمتی که بندها زیر گوش به هم متصل می شوند امکان ثابت ماندن و قفل شدن سر در آن ها را ندارد. اگر بتوانید با دست سگک را تکان دهید، کلاه هنگام استفاده جابه جا می شود.

این امر "strap creep" نام دارد و یک مشکل مهم است. اگر کلاه شما در دو سمتش قابلیت قفل شدن و ثابت شدن ندارد، شما می توانید با استفاده از کش های پلاستیکی برای ایجاد شکل Y استفاده کنید و با پایین کشیدن کش های پلاستیکی آنرا تنظیم کنید. همچنین می توانید بعد از تنظیم بندهای جلو و عقب کلاه را به هم بدوزید.

شما می توانید محصولات این برند را از سایت [www.2bace.com](http://www.2bace.com) تهیه نمایید.



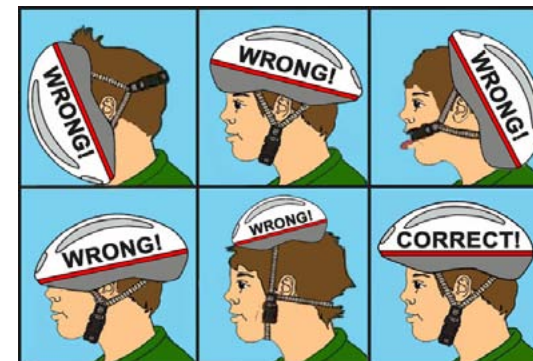
## دانشجویان دوچرخه سواری

نکاتی ساده اما مهم برای دوچرخه سواری - کلاه ایمنی!

چگونه کلاه ایمنی دوچرخه را بر روی سر تنظیم کنیم؟

امر موجب محافظت بیشتر از سر، مخصوصاً در ناحیه اطراف سر می شود، هرچند این کار باعث کاهش جریان هوای سرد می شود اما چون تاثیر آن بسیار کم است، این موضوع قابل اغماض است. اگر سر شما باریک است و در سمت راست و چپ سر شما فضای خالی وجود دارد، از پدهای ضخیم تر برای داخل کلاه استفاده کنید. برای تنظیم بیشتر کلاه روی سرتان می توانید پدها را در گوشه های جلو و عقب کلاه جابه جا کنید. مقداری فضای خالی برای بهبود جریان هوا اختصاص دهید. پدها در تمام قسمت های کلاه باید به یک اندازه در تماس با سر شما باشند، بدون اینکه بیش از حد سفت شده باشند. کلاه باید طوری روی سر شما قرار بگیرد که جلوی آن دقیقاً بالای ابروها باشد، و یا اگر از عینک استفاده می کنید کلاه باید بالای قاب عینک قرار بگیرد. اگر شما با دیوار برخورد کنید قبل از بینی شما، کلاهتان باید با دیوار برخورد کند!

۲. تنظیم بند های زیر کلاه  
حالا کلاه را روی سر خود بگذارید و سگک آن را ببندید. مطمئن



هدف شما: روی سر گذاشتن کلاه، تنظیم سطح کلاه و تثبیت کلاه روی سر

انتظار شما از کلاه ایمنی این است که تمام سر را به راحتی پوشش دهد و طوری تنظیم و تثبیت شود که قابلیت اتکای کافی برای جلوگیری از ضربه به سر در تکان های شدید و ضربه های محکم را داشته باشد و آن را در حالت ثابتی محافظت کند. کلاه باید به طور کامل پایین کشیده شود تا حداکثر محافظت از سر را بوسیله بندهای زیر کلاه دارا باشد.

۱. تنظیم پدها و چرخاننده های تنظیم در بیشتر کلاه ها برای تنظیمات، به جای پدهای جانبی از چرخاننده تنظیم استفاده شده است. با مدل one-size-fits-all تنظیم کلاه را با چرخاندن حلقه پشت کلاه شروع می کنیم. بعضی از این کلاه ها مستلزم این هستند که حلقه ها بسیار سفت دور سر تنظیم شوند که این امر احساس محصور بودن را به فرد می دهد، اما آزاد نمودن این حلقه می تواند یک تنظیم نامرتب را ایجاد کند که نشان دهنده این است که کلاه برای شما مناسب نیست.

کلاه هایی که با استفاده از پد برای فرد تنظیم می شوند شامل حداقل یک مجموعه پد تنظیم کننده فومی است و اگر شما مجموعه دیگری از پدهای تنظیم کننده ضخیم تر در دست دارید می توانید کلاه را مخصوص سرتان تنظیم کنید. برای شروع شما باید پدها را به کلی از کلاه خارج کنید یا از نازک ترین پدها استفاده کنید. این کار باعث می شود کلاه روی سر شما پایین تر بیاید، این

# کمک فنرهای

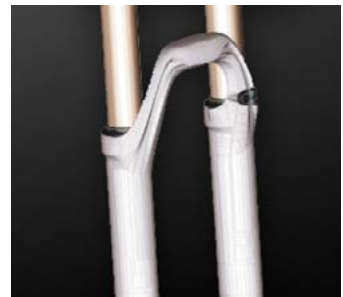
فوق سبک



**LIGHTEST EVER,  
JUST AS STRONG**



HOLLOW TRUSS-TO-SEAL FLANGE  
Minimizes weight without sacrificing stiffness



سبک ترین کمک فنر های FLOAT29 و FLOAT26 از شرکت FOX

بدون این که از استحکام آن ها نسبت به سری های قبلی کاسته شود و یا در عملکرد آن ها خدشه ای وارد شود ارائه شده است.

این کمک فنر ها با بازی ۱۰۰ و ۱۲۰ میلی متر در سایز ۲۶ و ۱۰۰ میلی متر در سایز ۲۹ با استفاده از تکنیک های مهندسی که در تولید کمک فنر های سری ۳۴ استفاده شده است، تولید گردید که در نتیجه از عملکردی بی نقص و استحکام بالایی برخوردار می باشند.

## استفاده از مهندسی محصولات ۳۴ در ساخت و تولید محصولات ۳۲

با استفاده از تکنیک های مهندسی استفاده شده در طراحی محصولات سری ۳۴ برای محصولات سری ۳۲، به نتیجه ای عالی در کیفیت و استحکام این کمک فنرها در سبک ترین حالت ممکن دست یافتیم.

وزن مدل های سایز ۲۶ از ۳۵/۱ کیلوگرم شروع می شود و تمام مدل های ۱۰۰ تا ۱۲۰ میلی متری FLOAT نیز با استفاده از بدنه های فوق سبک تولید شده اند. کمک فنر های ۲۹ جدید، تقریباً ۲۰۴ گرم از مدل های ۲۰۱۲ سبک تر هستند. سبک ترین محصولات FOX تا به امروز کمک فنر های ۸۰ و ۱۰۰ میلیمتری FLOAT هستند.

26 80/100 **2.98 LB / 1.35 KG**  
.11 lb / 50 g LIGHTER THAN 2012

29 80/100 **3.24 LB / 1.47 KG**  
.45 lb / 204 g LIGHTER THAN 2012



*protective eyewear  
sports glasses collection*



شما می توانید  
محصولات این برند را از  
سایت [www.2bace.com](http://www.2bace.com)  
تهیه نمایید.

**SWISS + EYE®**



5-12 SEPTIEMBRE 1943 U.D. DE SANS



**SWIFT CYCLES**



SPEED  
STRENGTH  
LIGHTNESS

THE SWIFT CYCLE CO. LTD COVENTRY

VUELTA CICLISTA A CATALUÑA  
GRAN PREMIO **PIRELLI**

CYCLES  
*Peerless*



PARIS